



Ministerie van Infrastructuur
en Waterstaat

Besluit CO₂-reductie werkgebonden personenmobiliteit

Basispresentatie

Ministerie van Infrastructuur en Waterstaat





Ministerie van Infrastructuur
en Waterstaat



Achtergrond en
opzet ontwerpbesluit



Klimaatakkoord

- Aangekondigd in het regeerakkoord 2017 –2021
 - Er komt een nationaal Klimaat-en energieakkoord om de CO₂-emissies te verlagen
 - Voor verschillende sectoren, waaronder mobiliteit
- 2019: afspraken tussen overheden en bedrijfsleven over verduurzaming
- Bijna de helft aantal kilometers personenmobiliteit gerelateerd aan werk
 - Werkgevers hebben daarmee belangrijke sleutel in handen om CO₂-emissies te verminderen





Waarom een ontwerpbesluit?

- Vrijwillige aanpak die eerder werd gevolgd voor de klimaatopgave heeft onvoldoende effect > normering noodzakelijk
- Behoefte aan nationaal gelijk speelveld, in heel Nederland dezelfde eisen
- Uitwerking: dit besluit als onderdeel Omgevingswet





Nieuwe regelgeving

- Het ontwerpbesluit komt voort uit het Klimaatakkoord
- Doel: samen minimaal 1,5 Mton CO₂-reductie in 2030 t.o.v. NEV2017
- Verplicht voor werkgevers ≥ 100 werknemers (ruim 8.000 bedrijven):
 - jaarlijkse rapportage over kilometers woon-werkmobiliteit en zakelijke mobiliteit
 - rapportage indienen via digitaal platform (RVO)
- Bevoegd gezag: gemeenten > uitvoering door Omgevingsdiensten
- Rapportageverplichting voorzien 1/1/2024





Verplichting per concern

- Rapportageplicht per handelsregisternummer (KvK)
- Dus niet per vestiging rapporteren
 - maar dit mag wel, max 4 vestigingen onder 1 KvK
- Peildatum aantal werknemers = 1 januari van het rapportagejaar
- Ook gegevens indienen als wagenpark 100% elektrisch
- Géén rapportageverplichting als er geen financiële vergoeding, vervoersbewijs voor openbaar vervoer, fiets, bromfiets, personenauto, motorfiets of andere mobiliteitsvoorziening beschikbaar wordt gesteld



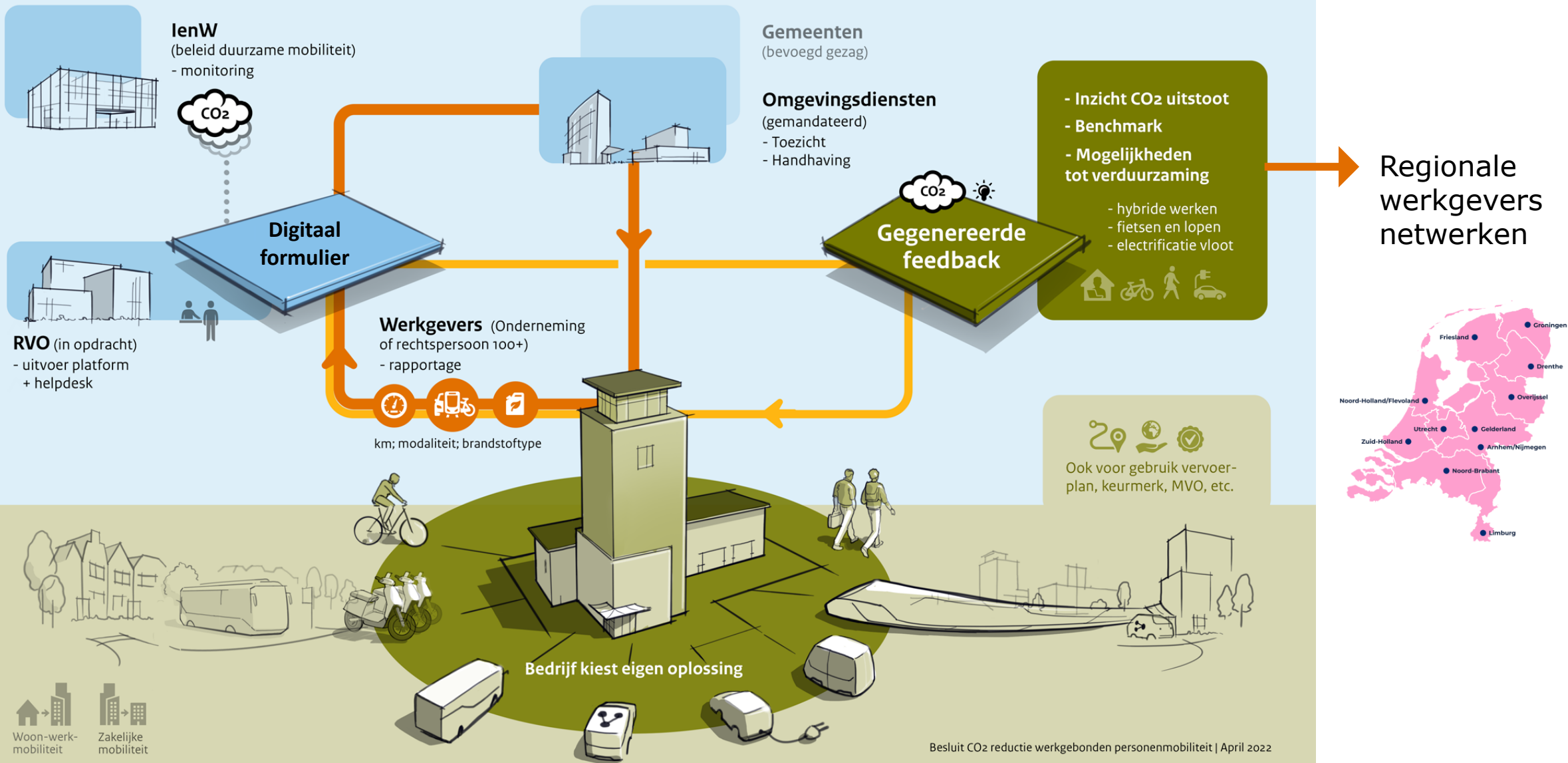


Eerst collectief emissieplafond

- Werkgevers geven aan: norm misschien niet nodig (ook vanwege blijvende impact COVID-19)
- Daarom geen (individuele) norm bij aanvang: eerst emissieplafond (collectief) – verantwoordelijkheid werkgevers
- Hoogte tussentijds plafond gebaseerd op reductiedoel van minimaal 1,5 Mton in 2030 (t.o.v. trend zonder Klimaatakkoord)
- In 2026 (o.b.v. rapportage 2024/2025): vaststelling collectieve CO₂-emissie
 - Als onder plafond: nieuwe (collectieve) afspraken voor jaren tot 2030
 - Als boven plafond: alsnog norm voor individuele werkgevers

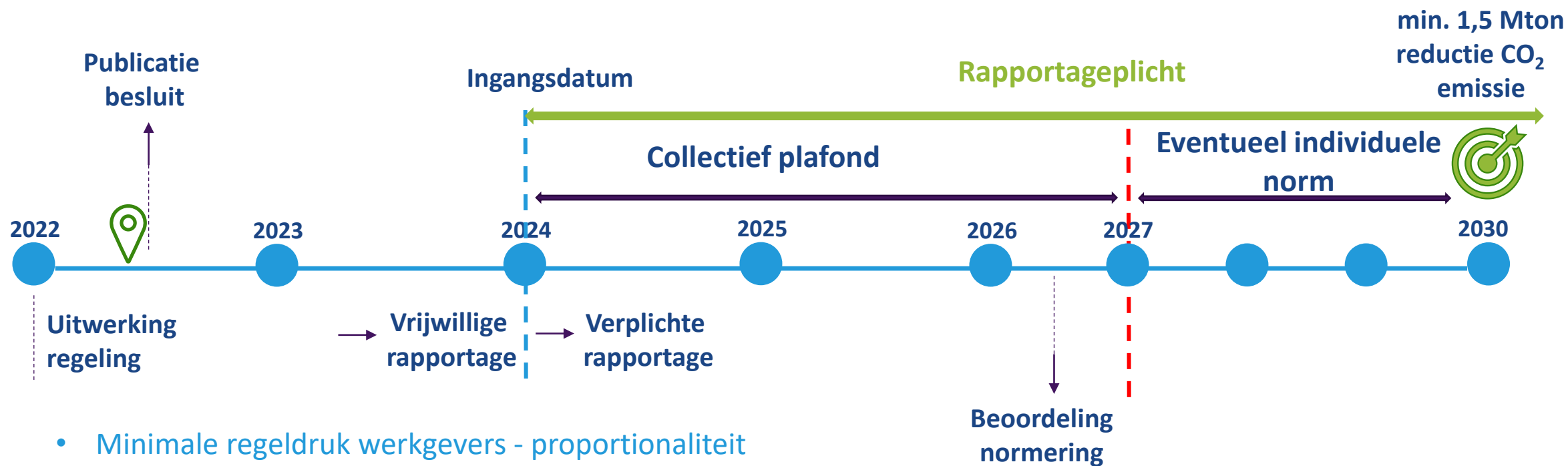


Besluit CO2 reductie werkgebonden personenmobiliteit





Tijdlijn invoering



- Minimale regeldruk werkgevers - proportionaliteit
- Handreiking werkgevers
- Regionale werkgeversnetwerken

